

# Inkluderingsstrategien Med hjerte for Steinkjer

Oppsummering av status høsten 2024

*"Alle innbyggere i Steinkjer skal føle seg inkludert og ivaretatt uavhengig av identitet og bakgrunn, og alle innbyggere og samfunnsaktører spiller en viktig rolle i å bidra til dette".*



18.00 - Velkommen og innramming av møtet  
v/ordfører Gunnar

18.10 - Opprettelse av inkluderingsnettverk /  
mandat for nettverket

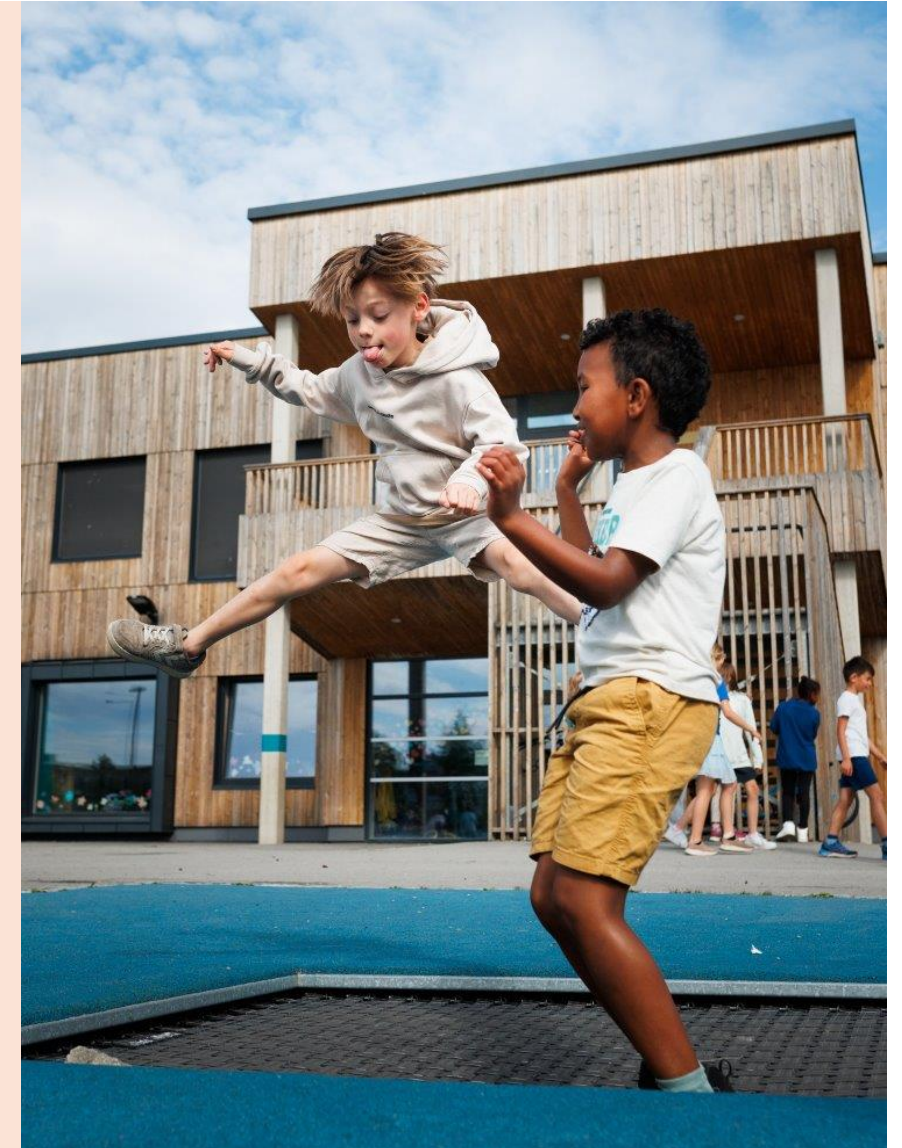
18.20 - Kort presentasjon av hoveddelene i  
inkluderingsstrategien v/kommunalsjef Kenneth

18.30 - Statusrapport tiltak og måleindikatorer  
v/utviklingskoordinator Maria

18.50 - Pause 10 min

19.00 - Diskusjon i grupper og plenum

19.50 - Veien videre og avslutning v/ordfører



Deltakere i  
salen i dag

**Kommuneadministrasjonen**  
**Medvirkningsråd**

**Politikken**

**Frivilligheten**

Politi

Brukerorganisasjoner

Tillitsvalgte

NAV

**Næringslivet**

***"Strategi og handlingsplan for inkludering er instrument for å bidra til å sikre fokus på inkluderingsperspektivet i all planlegging og praksis – i prinsippet hos alle aktører i Steinkjersamfunnet.***

***Dette er en stor ambisjon, men dette er en samfunnsutfordring som krever ambisjoner og hvor kommunen må sette seg i førerretet – herunder i førerretet for samhandling/samskaping med privat sektor."***

## Forankring

- Formannskapet ivaretar det koordinerende ansvar for inkluderingsstrategien på politisk nivå.
- Kommunedirektøren ivaretar det koordinerende ansvaret på administrativt nivå.

## Evaluering / utvikling

- Det legges opp til dynamiske prosesser der nye tiltak legges inn i strategien gjennom tiltaksplanen. Selve strategidokumentet endres i tråd med det politiske vedtaket i saken, og blir gjeldende fram til et eventuelt nytt politisk vedtak om revidering.
- I forbindelse med revisjon bør avgrensingsproblematikken knyttet til inkluderingsstrategien aktualiseres, og grensene mellom strategien og øvrige planer avklares.
- Den eldre del av befolkningen er ikke inkludert i mandatet som ble fastsatt av politikken. I videreutviklingen av strategien vil det være naturlig å inkludere de eldre, også i arbeidet med å utvikle strategien videre.





# Definisjon fra inkluderingsstrategi

Det kan finnes mange definisjoner av inkluderingsbegrepet. Planen legger til grunn en vid definisjon som forsøksvis kan formuleres slik:

«et inkluderende samfunn er et samfunn hvor enkeltindividet er – og føler seg – inkludert og ivaretatt i samfunnet uavhengig av bakgrunn, alder, kjønn, kjønnsidentitet, livssyn og funksjonsvariasjon.»

Et inkluderende samfunn forutsetter universell utforming i bred forstand. Universell utforming handler om å utvikle mentale, fysiske og sosiale rammebetingelser slik at alle gis muligheten for å delta og bidra i samfunnslivet (FNs definisjon). Ut fra denne definisjonen er et inkluderende samfunn kjennetegnet av likestilling og mangfold.

Inkludering handler på individnivå om å se hverandre og ta vare på hverandre.

Inkludering handler om at samfunnets innbyggere, organisasjoner og offentlig og privat næringsliv aktivt bidrar til at innbyggerne gis like muligheter uavhengig av bakgrunn.

Et inkluderende samfunn er et samfunn som utnytter tilgjengelige ressurser på best mulig måte. Når mennesker ikke opplever å ha mulighet til å bidra i arbeidsliv, frivillig innsats eller lignende så innebærer det et tap for samfunnet. Verdier som kunne vært skapt, blir ikke skapt.

Et inkluderende samfunn er således et samfunn som ikke sløser med ressurser!

Motsatsen til *inkludering* er *ekskludering* og dermed faktisk og/ eller opplevd «utenforskap». *Utenforskap* er et krevende begrep i den forstand at det etablerer et skarpt skille mellom de som er *innenfor* og de som er *utenfor*. Dette kan skape et forenklet virkelighetsbilde og dessuten lett virke stigmatiserende.

Strategi og handlingsplanen fokuserer på inkludering – dvs økt felles innsats for å få alle med i arbeids- og samfunnsliv ut fra de muligheter som den enkelte har.

## Hoveddelene i strategien:

1. Steinkjer – en inkluderende kommune
2. Forebygging og tidlig hjelp
3. Arbeidsinkludering





Kommuneplanens samfunnsdel 2021 - 2032  
Steinkjer kommune

Vedtatt av kommunestyret 27.10.2021


Kapitler    Utvalgte bærekraftsmål

# Handlingsplan for folkehelse 2020-2024



Handlingsplan for ungdom  
Steinkjer Ungdomsråd 22/23

## SAMMENFALLENDE PLANVERK

 En trygg og god oppvekst i Steinkjer - for alle

### Når barn og unge trenger hjelp

Det skal være trygt og godt å vokse opp i Steinkjer. Av og til oppstår likevel utfordringer som gjør at ikke alle har det så bra. I vår kommune følger vi BTI-modellen for å sikre at barn og unge får den hjelpen de trenger.

Her på forsiden og i menyen finner du info, støtte og veiledning dersom du blir urolig eller bekymret for barn og unge.

[Handlingsveileder >](#)

[Stafettlogg - Flyt Samspill >](#)

[Tiltaksversikt >](#)

[Samhandlingsmodell >](#)

## LEVE HELE LIVET I STEINKJER

Strategi- og handlingsplan

Er du bekymret for et barn eller en ungdom?  
Enten uroen er sterk eller svak – gjør noe med det!







Foto: Johan Arnt Nesgård



Foto: Johan Arnt Nesgård



Foto: Eirik Lennan



Foto: Johan Arnt Nesgård

## Elias (14) brenner for inkludering: – Som en som liker både gutter og jenter, har jeg kjent dette på kroppen

Elias Borgan er leder i Steinkjer ungdomsråd og en av nøkkelpersonene i kommunens inkluderingsarbeid. Mye grunnet hans egne erfaringer.

## Soknepresten: – Det er et overveldende engasjement for inkludering i Steinkjer

Sokneprest Sabine Kjølsvik har en drøm om at Kirkens Bymisjon en vakker dag kan etablere seg i Steinkjer.

## Rød Tråd-profilen: – Viktig å vise de som føler seg ekskludert at dette tas på alvor

Turid Saurasundet i Rød Tråd i Steinkjer applauderer Steinkjer kommune for at de tar inkluderingsproblemene på alvor.

## Jørn lever og ånder for mennesker: – Alle går på en trøkk – ett eller annet som gjør at livet ikke er så kult lenger

# INKLUDERING I FOKUS GJENNOM INKLUDERINGSSTRATEGIEN



Foto: Joar Børstad



Foto: Øyvind Bones, Steinkjer-Avisa



Foto: Svernung Ystad



Foto: Kirsti Knudsen, Norsk Folkehjelp

## Idrettsrådet: – Alle bør få en mulighet, ikke bare ut ifra hvor tykk lommeboka er

Benthe Asp i Steinkjer idrettsråd mener både kommunen og idretten må gjøre mer for å få med flere.

## Tore mener kommunen må samarbeide bedre med frivilligheten

Tore Strugstad i Røde Kors forventer at kommunen investerer i frivilligheten i kampen for et varmere samfunn.

Av Jonas A. Holberg  
Publisert: 02.12.20 20:32

## Han er kommunens verktøy for å inkludere mennesker i arbeidslivet

Petter Vesterås og vekstbedriftene i Inn-Trøndelag Vekst AS kan spille en viktig rolle i inkluderingsarbeidet.

Av Jonas A. Holberg  
Publisert: 02.12.20 20:32

## Walfred har blitt en «positiv kasteball» i kampen for inkludering i Malm

– Du må være sterk som unge hvis du ikke skal havne i de samme problemene som foreldrene dine, sier Walfred Andersson.

Av Jonas A. Holberg  
Publisert: 02.12.20 20:32

## Måleindikatorer

1. Det registreres en vesentlig nedgang i respondenter som svarer at de ikke opplever seg inkludert i Steinkjersamfunnet (Folkestemmen).
2. 10 % reduksjon i andelen ikke yrkesaktive i aldersgruppen 30-67 år.
3. 20 % reduksjon i andelen ungdom fra 18 til 30 år som mottar sosialhjelp.
4. Forebyggende tiltak skal i sum bidra til 25 % reduksjon i behov for bistand fra barnevernet (antall barnevernssaker).
5. 85 % gjennomfører videregående skole på normert tid.

## Status desember 2024

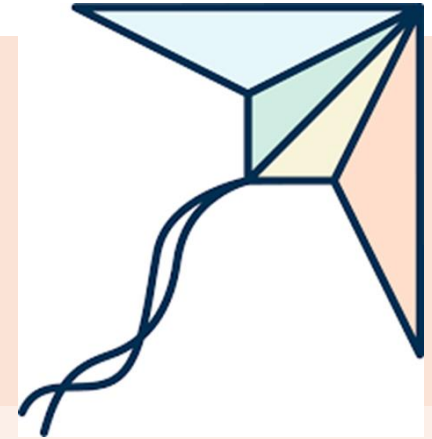
1. Ikke gjennomført folkestemmen på nytt.
2. Har ikke oppnådd 10 % reduksjon.
3. Antall ungdommer som mottar sosialhjelp har økt fra januar 2022 til oktober 2024.
4. Det er ikke en reduksjon tilsvarende 25 % i behov for bistand fra barnevernet. Det vi ser er at økningen i antall meldinger har flatet ut og er i ferd med å stabilisere seg. Man ser også tendenser til at forebyggende arbeid i basistjenestene og i familieteam bidrar til at færre saker blir så alvorlige at de kommer til barnevern.
5. Siste tall Steinkjer kommune har tilgjengelig viser en gjennomføring på 80,1%. Området har et stor fokus nasjonalt og lokalt. Steinkjer kommune samarbeider gjennom rådgivningstjenesten på skolene med Trøndelag fylkeskommune og andre for å bedre gjennomføringen.

# Gjennomført helt eller delvis



- **Etablering av inkluderingsnettverk – CHECK!**
- **Hodebra kommune: Etablering av lavterskel møteplasser i sentrum og grender**
- **Styrke kommunens organisasjon og kompetanse for oppfølging av inkluderingsarbeidet**
- **Frivilligheten – opprettholde og styrke lokal utviklings- og medvirkningskapasitet -**
- **Realisere prosjektet BEFEST (Stod)** - BEFEST er realisert og evaluert. Flere av tiltakene blir videreført og forsterket. Prosjektet har vært svært positivt for Stod-samfunnet og Binde skole. Henviser til rapport for BEFEST-prosjektet.
- **Utvikle pilotprosjekt Nye Steinkjer kommune i to-fire lokalsamfunn** - Bolystgruppene har et eget arbeidsutvalg som har jevnlig møter med administrasjon og politisk ledelse. Det er også jevnlig møter med alle bolystgruppene samlet. Det er skrevet en egen samarbeidsavtale mellom bolystgruppene og kommunen som følges opp. I enkelte kommunedeler har man kommet noe lengre og har satt i gang egne pilot prosjekter. Her kan Stod nevnes som et godt eksempel, med blant annet BEFEST og Stodtunet.

# Gjennomført helt eller delvis



- **Tilbud familier og barn** gjennomgås og utvikles med sikte på forbedring av systemer og praksis i lys av ny kunnskap og partnerskapstenkning
- **Barnehagetilbudet** – virksomheten gjennomgås og utvikles med sikte på forbedring av systemer og praksis i lys av ny kunnskap og prinsipper for kommune 3.0
- **Skoletilbudet** – virksomheten gjennomgås med sikte på forbedring av systemer og praksis i lys av ny kunnskap og partnerskapstenkning
- **Særskilt organisert flerfaglig innsats for å løfte de mest belastede familiene**
- **Etablere systemer og verktøy for flerfaglig samarbeid for tidlig hjelp**
- **Bedre og tettere oppfølgingssystemer for utsatt ungdom i overgang skole/arbeid** - Videreutvikling av samarbeid på flere områder, deriblant utsatt ungdom i overgang skole/arbeid. NAV har kommet tettere på oppvekst og inkludering gjennom planlegging og deltakelse på samlinger med tema inkludering. Videre deltar både NAV og vgs. i faste koordineringsmøter på flyktningeområdet. Sommerjobb for ungdom.



# Gjennomført helt eller delvis

- **Generelle tiltak for å styrke ungdommenes tilgang til arbeid og aktivitet. Utvikling av systemer, praksis og ressurser ut fra ny kunnskap og partnerskapstenkning**
- **Tiltak for utvikling av arbeidsmarkedsbedriftenes tilbud – evaluering og utvikling av tilbudet i lys av ny kunnskap og partnerskapstenkning** - NAV har løpende dialog og samarbeid med f. eks Reko.
- **Forebygge vold og overgrep**
- **Kommunalt frivillighetsfond** - 1 million foreslått til frivilligsentraler og bolystgrupper, med mulighet for at deler av disse midlene kan settes av på et fond med mulighet for å søke om støtte.
- **Familieøkonomi og gjeldsproblematikk** – Familiekoordinatorer i NAV tilgjengelig for drop-in-samtaler en dag i måneden. Mål om å gjøre det enkelt for familier å henvende seg for spørsmål rundt økonomi.

## Ikke påstartet eller ukjent status



- **Merkevarebygging «Vi inkluderer»** - Ikke påstartet samarbeid med næringsforeningen. Kommunen har godt samarbeid med frivilligheten, både i sentrum og i grendene.
- **Økonomiske insentiver. Gjennomgang av bruken av incentivordninger** - ukjent status
- **NAV-prosjektet «Vi inkluderer» (forsøksprosjekter ut 2021)** - Status er ukjent for NAV Inn-Trøndelag
- **Etablere og utvikle bruken av Nyby-prosjektet. System for enkel kobling frivillighet og hjelpebehov** - Status er ukjent for NAV Inn-Trøndelag. Påstartet i 2021.
- **Fritids/kulturkort** - søkt, men ikke valgt ut (statlig ordning). Ikke jobbet videre med dette, men det er søkt om tilskudd til å etablere lokal fritidskasse for å oppfylle fritidserklæringen for barn og unge. Aktivitetskortet Join organiseres gjennom NAV. Politisk vedtak 200 000 til fritidskort i 2024.
- **Holdningskampanjer** – ikke påstartet, men godt eksempel fra elevråds-initiativ (Si hei - vær grei!).

# Inkludering av barn og unge (3-årig BUFDIR-tilskudd)

Målgruppe: barn og unge som står i risiko for utenforskap og/eller ungdomskriminalitet

**2022-2024:** Folkeverkstedet v/ biblioteket, Flere farger v/kulturskolen, Terapiridning v/fysio og ergo, BUA v/Steinkjer kommune og Crux, og kafé Hjerterknekten v/Steinkjer kommune og Crux.

**I 2025-2027** har vi søkt om tilskudd til følgende møteplasser, aktiviteter og ordninger:

- Videreutvikling av folkeverkstedet, flere farger/fargespill og videreføring av BUA
- Videreutvikling av Huze møteplass – sommerkafé og juniorklubb, og videreutvikling av LAN
- Etablere lokal fritidskasse – dekke deltakeravgifter i faste, organiserte fritidsaktiviteter, kostnader til reise, cup og leir og kostnader til utstyr for enkelte barn/ungdom
- Sommerjobb for ungdom – 30 stillinger a 2 uker i 2025
- Ungdomsloser – etablering av en ordning med ungdomslos i skole, fritid og hjem
- **Svar på søknaden kommer først i mai 2025**

## Prosjekt:

# Inkluderende bildebruk med Likestillingssenteret KUN

- Målet med prosjektet er å utvikle en metode for å forankre CRPD i kommunens kommunikasjonsstrategi. Gjennom å bevisstgjøre pilotkommuner om inkluderende språk og bildebruk skal vi avdekke behov, definere og gjennomføre tiltak. Dette vil bidra til å motvirke diskriminering og manglende representasjon av mennesker med nedsatt funksjonsevne i offentlig kommunikasjon.
- Vi møtes med tusenvis av bilder i vår hverdag. Bildene forteller oss en historie om hva som ansees som normalen. Lenge har det vært slik at hvite, funksjonsfriske, tynne og unge mennesker har vært avbildet i mye større grad enn andre. Heldigvis er dette i endring. Vi ser at det er mer varierte modeller i motebransjen, og at flere bedrifter har mer mangfold i sin bildekommunikasjon.
- Kommuner har et ansvar for å inkludere alle sine innbyggere i sin kommunikasjon. Alle mennesker, uavhengig av seksualitet, hudfarge, kjønn, alder og funksjonsevne, er en del av kommunens innbyggere, og det skal vises i kommuners bildekommunikasjon.
- Steinkjer kommune vil i dette få hjelp fra likestillingssenteret KUN og Camerat til å oppdatere sin bildebank samt opplæring i konvensjonen for rettighetene til mennesker med funksjonsnedsettelse (CRPD).



# VEGEN VIDERE – en mer inkluderende kommune

- Årlig Inkluderingsnettverk – neste er ??
- Politisk sak på statusrapport inkluderingsstrategi V2025
- Gjennomgang av innspill fra inkluderingsnettverket gjøres i ??? Prioriteringer av tiltak?
- Færre og mer konkrete tiltak, og tydeliggjøring av ansvar for oppfølging
- Kunnskapsgrunnlag folkehelse og prosess planstrategi legger videre føringer for rullering/revidering av selve strategien.
  
- Mulig å se i sammenheng med handlingsplan for folkehelse, inkludering av eldre i strategien / strategien Leve hele livet.